

***Βασικοί παράγοντες οι οποίοι
διαμορφώνουν
το ηθικό πλαίσιο των εργασιακών σχέσεων
και ο ρόλος της
Επαγγελματικής Διαπαιδewγησης***

***Νίνα Καλαβά-Μυλωνά
Δρ. Συμβουλευτικής και
Επαγγελματικού Προσανατολισμού***

Η ΣΗΜΑΣΙΑ ΤΗΣ ΕΡΓΑΣΙΑΣ ΣΤΟΝ ΑΝΘΡΩΠΟ

Η εργασία προσφέρει στον άνθρωπο τις εξής δυνατότητες :

- Ανάπτυξη της προσωπικότητας του.
- Διαμόρφωση μιας ξεχωριστής ταυτότητας (ιδιότητας).
- Ενδυνάμωση της αυτοπεποίθησης και αυτοεκτίμησης του.
- Αίσθημα ανεξαρτησίας.
- Διεύρυνση φιλικών και κοινωνικών σχέσεων.
- Προσδιορισμό του βιοτικού του επιπέδου.

Οι άνεργοι στερούνται αυτές τις δυνατότητες

Οι εργαζόμενοι αγωνίζονται για την εξασφάλιση και διατήρηση της εργασίας τους

ΟΙ ΔΙΑΠΡΟΣΩΠΙΚΕΣ ΣΧΕΣΕΙΣ ΣΤΟ ΧΩΡΟ ΤΗΣ ΕΡΓΑΣΙΑΣ ΜΕ ΒΑΣΗ ΤΙΣ ΗΘΙΚΕΣ ΑΡΧΕΣ

Οι ηθικές αρχές στο χώρο της εργασίας εφαρμόζονται όταν μεταξύ των εργαζομένων αναπτύσσεται:

- σεβασμός και εμπιστοσύνη
- εντιμότητα και ειλικρίνεια
- ενσυναίσθηση και παραδοχή του άλλου
- πνεύμα συνεργασίας και αλληλεγγύης
- κοινό ενδιαφέρον για την ευημερία της επιχείρησης.

Η εφαρμογή των ηθικών αρχών λειτουργεί προς όφελος, τόσο των εργαζομένων όσο και της επιχείρησης.

Η ΣΥΜΒΟΛΗ ΤΟΥ ΕΡΓΟΔΟΤΗ ΣΤΗΝ ΑΝΑΠΤΥΞΗ ΗΘΙΚΩΝ ΔΙΑΠΡΟΣΩΠΙΚΩΝ ΣΧΕΣΕΩΝ

Ο εργοδότης οφείλει με τους εργαζόμενους να:

- είναι έντιμος , δίκαιος, και ευσυνείδητος.
- δημιουργεί ευνοϊκό κλίμα για συνεργασία με όλους.
- εξασφαλίζει ευνοϊκές συνθήκες εργασίας.
- εκτιμάει, αναγνωρίζει, επιβραβεύει κάθε θετική πράξη.
- τηρεί τη νομιμότητα όπως και το υπόλοιπο προσωπικό.
- φροντίζει ώστε ο καθένας να νιώθει χρήσιμος και συμμετέτοχος στην επιτυχία της επιχείρησης.
- *σέβεται τα εργασιακά δικαιώματα καθώς και την προσωπικότητα των εργαζομένων.*

Η ΕΠΙΔΡΑΣΗ ΤΩΝ ΕΡΓΑΣΙΑΚΩΝ ΣΥΝΘΗΚΩΝ ΣΤΗΝ ΨΥΧΟΛΟΓΙΑ ΤΩΝ ΕΡΓΑΖΟΜΕΝΩΝ

Ένα εργασιακό περιβάλλον δεν ασκεί την ίδια επίδραση σε όλους τούς εργαζόμενους. Ο καθένας αντιμετωπίζει τις συνθήκες της εργασίας του ανάλογα με τα ιδιαίτερα χαρακτηριστικά της προσωπικότητας του και διαμορφώνει:

- ❖ τον τρόπο σκέψης του.
- ❖ τα συναισθήματα του.
- ❖ τη συμπεριφορά του.
- ❖ τις διαπροσωπικές του σχέσεις.
- ❖ τη σχέση του «με τον εαυτό του».

ΒΑΣΙΚΟΙ ΠΑΡΑΓΟΝΤΕΣ ΟΙ ΟΠΟΙΟΙ ΕΠΗΡΕΑΖΟΥΝ ΚΑΙ ΔΙΑΜΟΡΦΩΝΟΥΝ ΤΟ ΗΘΙΚΟ ΠΛΑΙΣΙΟ ΤΗΣ ΕΡΓΑΣΙΑΣ

Πολλοί παράγοντες διαμορφώνουν τις συνθήκες στο χώρο εργασίας και συμβάλλουν στη δημιουργία ενός ηθικού πλαισίου. Μεταξύ αυτών είναι :

- *Η διεύρυνση της τεχνολογίας και ειδικότερα της τεχνητής νοημοσύνης.*
- *Οι σχέσεις εργοδοτών – εργαζομένων ως προς την τήρηση των ηθικών αρχών.*

Η ΗΛΕΚΤΡΟΝΙΚΗ ΤΕΧΝΟΛΟΓΙΑ ΣΤΟ ΧΩΡΟ ΤΗΣ ΕΡΓΑΣΙΑΣ



- έχει ενσωματωθεί σε όλα τα επαγγέλματα
- εισάγει νέες μορφές απασχόλησης (ευελιξία)
- αυξάνει τους ρυθμούς ανάπτυξης
- μειώνει το χρόνο παραγωγής & αυξάνει το κέρδος
- *αναβαθμίζει επαγγελματικά τον εργαζόμενο*
- *εντατικοποιεί την απόδοση του*
- *αχρηστεύει θέσεις εργασίας*

Η ΔΙΕΙΣΔΥΣΗ ΤΗΣ ΤΕΧΝΗΤΗΣ ΝΟΗΜΟΣΥΝΗΣ ΠΡΟΚΑΛΕΙ ΑΝΑΤΡΟΠΕΣ ΣΤΟ ΧΩΡΟ ΤΗΣ ΕΡΓΑΣΙΑΣ

Η έξυπνη μηχανή έχει πολλές δυνατότητες :

- υπερβαίνει σε ταχύτητα τον ανθρώπινο νου.
- αυτοεκπαιδεύεται (machine learning).
- αναπτύσσει κριτική σκέψη.
- ενεργοποιεί μνήμη.
- παρέχει ορθές και ακριβείς λύσεις.
- αντικαθιστά τον εργαζόμενο χωρίς περιορισμό ωραρίου και δεν απαιτεί ασφαλιστικά ή άλλα εργατικά δικαιώματα.

*Δημιουργείται ένας αθέμιτος ανταγωνισμός
μεταξύ εργαζομένου και ρομπότ*



Η ΜΕΤΕΞΕΛΙΞΗ ΤΩΝ ΕΝΔΟ-ΕΡΓΑΣΙΑΚΩΝ ΣΧΕΣΕΩΝ



Το «Ρομπότ»

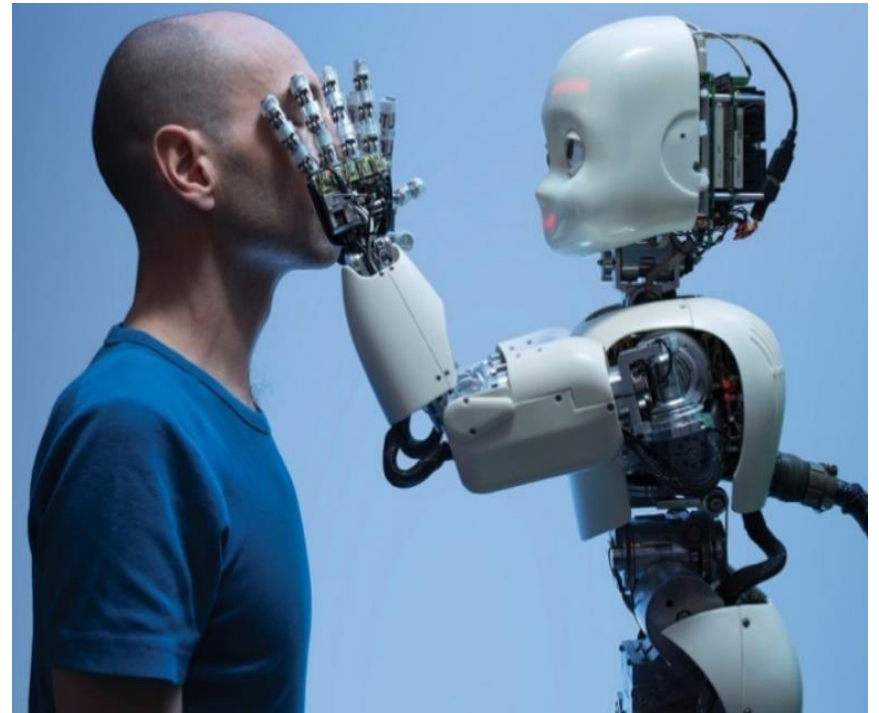
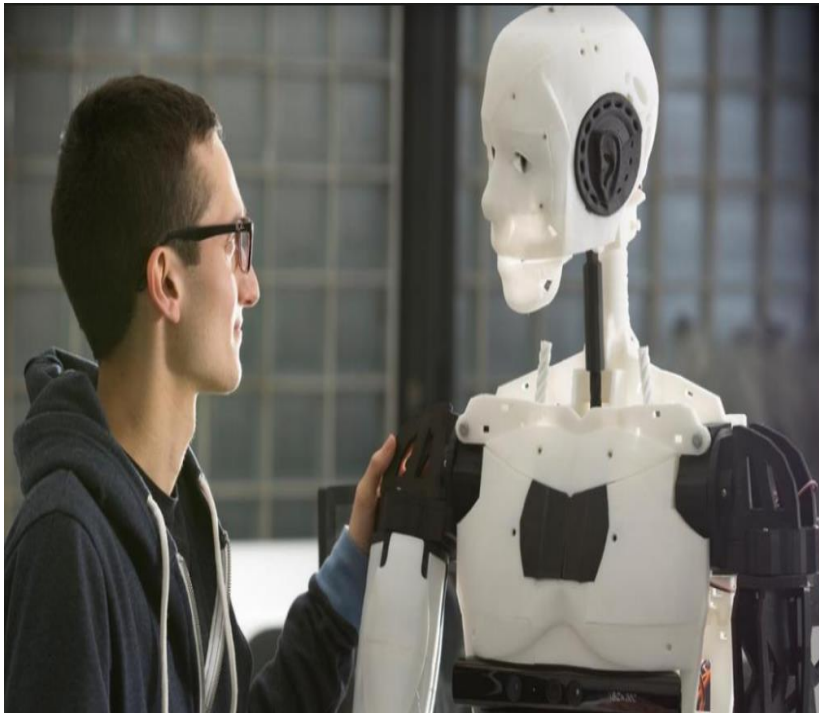
- έχει πάρει την ονομασία του από την τσέχικη λέξη «robotnik» που σημαίνει δουλοπάροικος
- κατακτά τέτοια ισχύ ώστε, από «υπηρέτης» του ανθρώπου να εξελίσσεται σε «επικυρίαρχο» του.
- αποκτά ανθρώπινες δεξιότητες και εισβάλλει στο χώρο της εργασίας, όχι μόνο ως επικουρικό εργαλείο αλλά συναγωνίζεται τον εργαζόμενο **διανοητικά**.

Ο εργαζόμενος αναγκάζεται να συνταυτίζεται μαζί του αναπτύσσοντας μια διαδραστική σχέση.

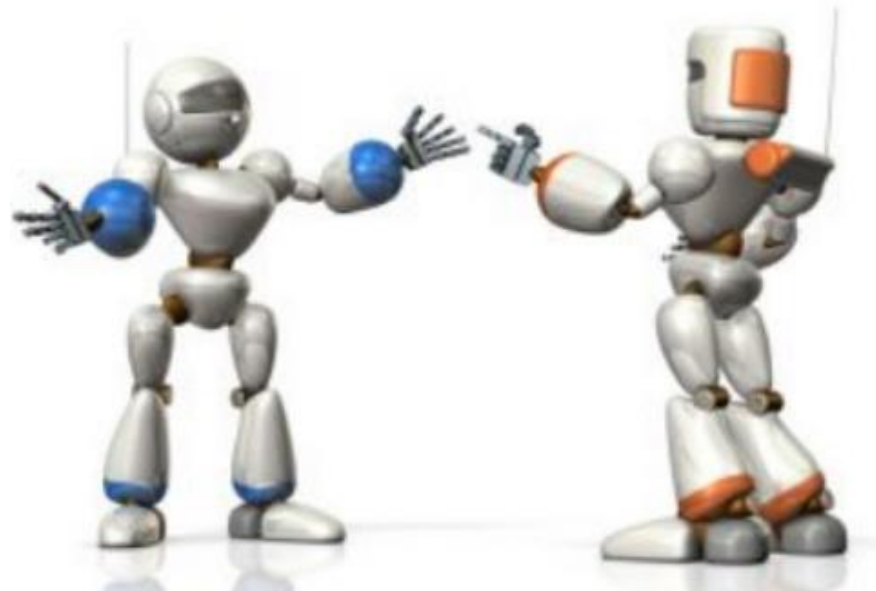
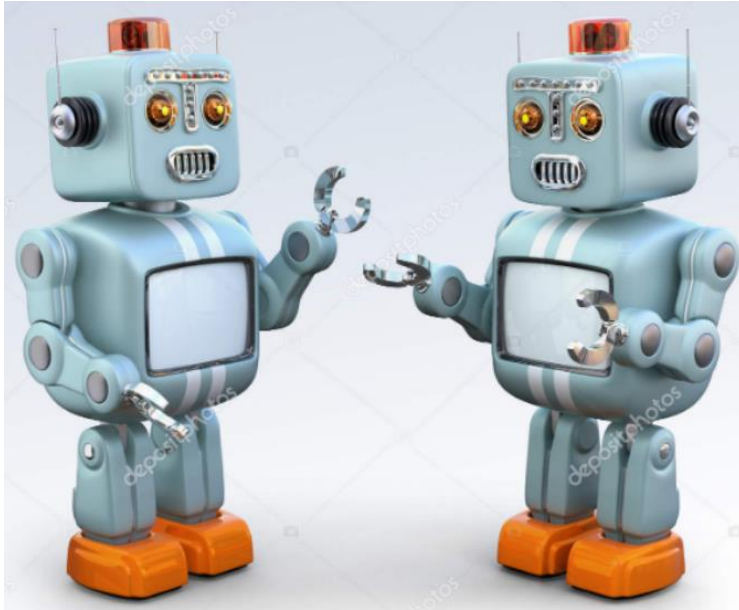
Η παραδοσιακή σχέση «πρόσωπο με πρόσωπο»



μετατρέπεται σε «πρόσωπο με μηχανήμα»



*με την προοπτική να καταλήξει σε
«μηχάνημα με μηχάνημα»*



Η ΤΕΧΝΗΤΗ ΝΟΗΜΟΣΥΝΗ ΚΑΙ Η ΑΠΕΙΛΗ ΤΗΣ ΑΝΕΡΓΙΑΣ

Η τεχνητή νοημοσύνη :

- καταργεί θέσεις βραχυπρόθεσμα
- δημιουργεί πολλαπλάσιες θέσεις μακροπρόθεσμα και αναπτύσσει νέους επαγγελματικούς τομείς.
- στην μεταβατική φάση έως ότου γενικευτεί η αυτοματοποίηση της εργασίας, οι θέσεις υπό κατάργηση προβλέπονται περισσότερες από όσες δημιουργούνται.

Η αύξηση της ανεργίας αποτελεί μια σοβαρή απειλή όχι μόνο για τα άτομα που πλήττονται από αυτή, αλλά και για την κοινωνική συνοχή.

ΟΙ ΑΠΑΙΤΗΣΕΙΣ ΤΗΣ ΝΕΑΣ ΤΕΧΝΟΛΟΓΙΑΣ ΣΤΟ ΧΩΡΟ ΕΡΓΑΣΙΑΣ ΚΑΙ ΟΙ ΣΥΝΕΠΕΙΕΣ ΤΗΣ

Οι εργαζόμενοι αντιμετωπίζουν την :

- ανάγκη προσαρμογής σε καινοτόμους πρακτικές.
- απαίτηση ειδικών τεχνολογικών γνώσεων σε συνδυασμό με διάφορες άλλες δεξιότητες.

Πολλοί εργαζόμενοι, κυρίως μεσήλικες, αδυνατούν να ανταποκριθούν στις νέες τεχνολογίες, λόγω:

- έλλειψης επαρκών γνώσεων
- μειωμένης αυτοπεποίθησης
- δέους απέναντι στο νέο, το «διαφορετικό».

Όσοι εργαζόμενοι δεν κατορθώσουν να τα καταφέρουν, κινδυνεύουν να μείνουν άνεργοι.

Η ΧΡΗΣΗ ΤΗΣ ΤΕΧΝΟΛΟΓΙΑ ΚΑΙ Η ΗΘΙΚΗ ΔΙΑΣΤΑΣΗ ΤΗΣ ΕΡΓΑΣΙΑΣ

Η τεχνολογία δεν παράγει διαφθορά.

- διαθέτει μηχανισμούς για την προάσπιση των ηθικών αρχών στο χώρο της εργασίας, ταυτόχρονα όμως παρέχει και ευνοϊκές συνθήκες για την παραβίαση τους.
- η χρησιμοποίηση της μπορεί να αποβεί από ευεργετική έως και καταστροφική.

Ο τρόπος χρήσης της αποτελεί προσωπική υπόθεση του καθενός και εξαρτάται από το επίπεδο ευαισθησίας του στην τήρηση των ηθικών αρχών και κανόνων.

ΠΡΟΒΛΗΜΑΤΙΣΜΟΙ ΣΧΕΤΙΚΑ ΜΕ ΤΗΝ ΕΞΕΛΙΞΗ ΤΗΣ ΡΟΜΠΟΤΙΚΗΣ

Η «έξυπνη μηχανή» αποτελεί επίτευγμα του ανθρώπου ο οποίος είναι και ο εντολοδόχος της.

- για την κατασκευή της απαιτείται προηγμένη τεχνολογία με υποδομές υψηλών προδιαγραφών και υψηλό κόστος.
- για τη λειτουργία των πολλαπλών δυνατοτήτων της με παγκόσμια εμβέλεια, χρειάζεται η σύμπραξη ειδικών επιστημόνων και τεχνοκρατών.

Η εφαρμογή της δημιουργεί ερωτηματικά ως προς :

- ✓ τη φερεγγυότητα των εντολοδόχων προγραμματιστών της .
- ✓ τη σκοπιμότητα του κάθε παραγόμενου έργου της.
- ✓ τη διασφάλιση των ανθρωπιστικών και ηθικών αρχών.

Σε περιπτώσεις παραβίασης αυτών των αρχών, ποιός θα φέρει την ευθύνη για να λογοδοτήσει ;

Η ΕΠΙΔΡΑΣΗ ΤΟΥ ΕΡΓΟΔΟΤΗ ΣΤΙΣ ΣΧΕΣΕΙΣ ΤΟΥ ΜΕ ΤΟΥΣ ΕΡΓΑΖΟΜΕΝΟΥΣ

Όταν ένας εργοδότης ενδιαφέρεται μόνο για την κερδοφορία της επιχείρησης, αδιαφορεί για τους ηθικούς κανόνες και επιλέγει να παίρνει μέτρα εις βάρος των εργαζομένων, τότε :

- αναπτύσσεται ένα διάχυτο κλίμα δυσπιστίας και η σχέση εργοδοτών – εργαζομένων διαταράσσεται.
- οι εργαζόμενοι αναπτύσσουν αρνητικά συναισθήματα τόσο προς την εργοδοσία όσο και προς την επιχείρηση.
- η αρνητική διάθεση των εργαζομένων επηρεάζει ανάλογα και την απόδοση στο έργο τους.

Η παραβίαση των ηθικών αρχών ευνοεί φαινόμενα ανομίας όπως: μαύρη εργασία, εκβιασμοί, φοροδιαφυγή, παράνομες συναλλαγές κ.α.

Η ΔΙΑΤΑΡΑΞΗ ΤΩΝ ΣΧΕΣΕΩΝ ΜΕΤΑΞΥ ΤΩΝ ΣΥΝΑΔΕΛΦΩΝ

- Η απογοήτευση, η ανασφάλεια, το αίσθημα αδικίας καθώς και το ανταγωνιστικό περιβάλλον, δυσχεραίνουν την αγαστή σχέση μεταξύ των συναδέλφων και τη διάθεση τους για συνεργασία και αλληλεγγύη.
- Η απειλή μιας ενδεχόμενης απόλυσης προτρέπει τον κάθε εργαζόμενο να αποδεικνύει ότι είναι καλύτερος και πιο χρήσιμος στην επιχείρηση από τον άλλον.

Η υπέρμετρη αγωνία ενός εργαζόμενου για την διασφάλιση της θέσης του μπορεί να τον ωθήσει και σε ανήθικες πράξεις εναντίον συναδέλφων του όπως δολοπλοκία, συκοφαντία κ.α.

Η ΨΥΧΟΛΟΓΙΑ ΤΩΝ ΕΡΓΑΖΟΜΕΝΩΝ ΥΠΟ ΔΥΣΜΕΝΕΙΣ ΕΡΓΑΣΙΑΚΕΣ ΣΥΝΘΗΚΕΣ

ο εργαζόμενος αναπτύσσει αρνητικά συναισθήματα όταν

- αγωνίζεται χωρίς αναγνώριση.
- νιώθει αδικία και απογοήτευση.
- συναντάει δυσκολίες χωρίς διεξόδους.
- νιώθει ανασφάλεια και αγωνία για το μέλλον του.
- εργάζεται υπό τη δαμόκλειο σπάθη της ανεργίας.

Ο εργαζόμενος, όσο πιο απογοητευμένος είναι, τόσο πιο ευάλωτος γίνεται στο να υποπέσει σε ανήθικες πράξεις. Μπορεί να αντισταθεί μόνο εάν έχει γαλουχηθεί από μικρός με τις ηθικές αρχές και τις έχει ενστερνιστεί.

ΗΘΙΚΑ ΔΙΛΛΗΜΑΤΑ ΕΡΓΑΖΟΜΕΝΩΝ

Όταν στο χώρο εργασίας παραβιάζονται ηθικοί κανόνες και εμμέσως εμπλέκονται και οι εργαζόμενοι, οι αντιδράσεις τους διαφοροποιούνται περίπου ως εξής :

- αδιαφορούν και προσποιούνται ότι τις αγνοούν.
- ενοχλούνται ωστόσο, κυριαρχούνται από φόβο της δυσμένειας ή της απόλυσης και τις ανέχονται.
- βρίσκονται σε δίλλημα εάν πρέπει να καταγγείλουν ή να καλύψουν την ανήθικη πράξη.
- διαμαρτύρονται , αρνούνται να συμπράξουν ή παραιτούνται.

Όσοι παρανομούν δε δικαιολογούνται. Ωστόσο, υπόλογοι είναι και όσοι τους προκαλούν ή τους εξαναγκάζουν σε άνομες πράξεις. Αυτοί που σιωπούν ή συγκαλύπτουν, είναι συνένοχοι ;

Η ΔΙΑΜΟΡΦΩΣΗ ΤΟΥ ΗΘΙΚΟΥ ΠΛΑΙΣΙΟΥ ΕΡΓΑΣΙΑΣ

Στη διαμόρφωση του ηθικού πλαισίου εργασίας συμβάλλει η ψυχολογία του ανθρώπινου δυναμικού της :

- Η ένταση και παράταση των αρνητικών συναισθημάτων των εργαζομένων αμβλύνει τους ηθικούς τους φραγμούς και τους καθιστά επιρρεπείς σε ανήθικες πράξεις.
- Την παραβίαση των ηθικών αρχών δεν την εκλαμβάνουν πλέον ως μια «ανήθικη πράξη» εφόσον μέσω αυτής αποκαθίσταται η προσωπική τους δικαίωση.

Οι εργασιακές συνθήκες δεν είναι ενιαίες για όλους.

Πολλοί εργαζόμενοι είναι ικανοποιημένοι και πολλοί εργοδότες τηρούν τις ηθικές αρχές στη συνεργασία τους.

Οι δυσμενείς συνθήκες και τα αρνητικά συναισθήματα δεν προτρέπουν όλους τους εργαζόμενους σε άνομες πράξεις.

Οι προνομιούχες συνθήκες ή η μονιμότητα στο δημόσιο, δεν αποκλείουν τις ανθρώπινες αδυναμίες (π.χ. απληστία) επομένως και τις ανήθικες ενέργειες.

Η ΑΝΑΓΚΑΙΟΤΗΤΑ ΤΗΣ ΕΠΑΓΓΕΛΜΑΤΙΚΗΣ ΚΑΙ ΗΘΙΚΗΣ ΔΙΑΠΑΙΔΑΓΩΓΗΣ

- Ο Επαγγελματικός Προσανατολισμός είναι ο κατ' εξοχήν αρμόδιος φορέας ο οποίος προετοιμάζει τους νέους να ενταχθούν στην αγορά εργασίας.
 - Οι σημερινοί μαθητές μας θα είναι οι αυριανοί πολίτες οι οποίοι θα ενταχθούν στην αγορά εργασίας και θα :
 - στελεχώσουν όλες τις θέσεις στη επαγγελματική ιεραρχία καθώς και στα κέντρα εξουσίας και διοίκησης, ως εργοδότες ως υπάλληλοι, ως κυβερνώντες και ως απλοί πολίτες.
 - ενταχθούν στον τεχνοκρατικό κόσμο της ρομποτικής.
 - αντιμετωπίσουν ένα πολύπλοκο περιβάλλον με συνεχείς προκλήσεις, πειρασμούς και απρόβλεπτες καταστάσεις .
- Χρειάζονται πολύπλευρη επαγγελματική προετοιμασία και κατάλληλη ηθική διαπαιδαγώγηση.*

ΟΙ ΠΟΛΛΑΠΛΟΙ ΣΤΟΧΟΙ ΤΟΥ ΣΥΜΒΟΥΛΟΥ ΕΠΑΓΓΕΛΜΑΤΙΚΟΥ ΠΡΟΣΑΝΑΤΟΛΙΣΜΟΥ

Ο Σύμβουλος, εκτός από την επιλογή επαγγελματικής κατεύθυνσης, με τη χρήση βιωματικών ασκήσεων και άλλων δράσεων, βοηθάει τον μαθητή ώστε να :

- ενδυναμώνει αυτοπεποίθηση & αυτοεκτίμηση.
- αναπτύσσει δεξιότητες και συμπεριφορές όπως :
 - *κριτική και σύνθετη σκέψη*
 - *ικανότητα επίλυσης προβλημάτων*
 - *ταχύτητα δράσης και προσαρμοστικότητας*
 - *καλλιέργεια ηθικών αρχών και αξιών.*

Ο ΑΝΘΡΩΠΟΚΕΝΤΡΙΚΟΣ ΠΡΟΣΑΝΑΤΟΛΙΣΜΟΣ ΤΗΣ ΕΠΑΓΓΕΛΜΑΤΙΚΗΣ ΔΙΑΠΑΙΔΑΓΩΓΗΣ

Ο προσανατολισμός της διαπαιδαγώγησης των νέων πρέπει να είναι ανθρωποκεντρικός και να στοχεύει στην ευαισθητοποίησή τους προς αυτή την κατεύθυνση . Ειδικότερα , να κατανοήσουν ότι οφείλουν :

- να αναγνωρίζουν την ανθρώπινη αξία χωρίς καμία διάκριση.
- να σέβονται τα ατομικά δικαιώματα των συνανθρώπων τους.
- να εφαρμόζουν και να προασπίζονται τους ηθικούς κανόνες.

Ως προς την τεχνολογία :

- η εξέλιξη της είναι μη αναστρέψιμη επομένως πρέπει να αντιμετωπίζεται μόνο με θετικές ενέργειες.
- χρειάζεται προσοχή και μέριμνα ώστε, το ρομπότ να αποτελεί το βοηθό και ευεργέτη του ανθρώπου και όχι το δυνάστη του.
- Ο κάθε προγραμματισμός να εξυπηρετεί αποκλειστικά ανθρωπιστικούς σκοπούς και όχι ιδιοτελή συμφέροντα ή καταστροφικές προθέσεις.
- Να μη παραβιάζονται ηθικές αρχές και ανθρωπιστικές αξίες.

*η εφαρμογή των ηθικών αρχών,
ενώ θα έπρεπε να είναι αυτονόητη,
αποτελεί μια πολύπλοκη
και πολύ δύσκολη υπόθεση !*